

COMERCIO

REVISTA OFICIAL DE CÁMARA DE COMERCIO E INDUSTRIA DE TEGUCIGALPA

GLOBAL

LIDERAZGO

Emocional

SECCIÓN LEGAL

La vía sin rumbo

ECONOMÍA Y FINANZAS

Efectos del nivel de endeudamiento en el crecimiento económico

TECNOLOGÍA

SMAC QR Code

CONSEJOS MOTIVACIONALES

Que motiva a los colaboradores de una empresa



Edición **42**



CCIT
CÁMARA DE COMERCIO
E INDUSTRIA DE TEGUCIGALPA

www.ccit.hn

¿Cómo disminuir el consumo y facturación de energía eléctrica?

Fundación Covelo pone a su disposición el programa de eficiencia energética que brinda financiamiento para realizar inversiones que permitan un uso eficiente de la energía, tales como sistemas innovadores de iluminación, refrigeración y climatización, motores, sistemas solares de riego, termosolares y de generación y almacenamiento de energía solar, a través de energías renovables.

Beneficios al instalar el proyecto de energía renovable:

- Disminución de la huella de carbono.
- Contribución al cuidado del medio ambiente.
- Ahorro en el pago de energía eléctrica.
- Aumento de competitividad y distinción de la empresa al utilizar energía verde o equipos eficientes (energía renovable) para sus procesos productivos.
- Bajos costos de mantenimiento de los sistemas solares.
- Disminución de la dependencia de la red estatal (ENEE).

Para mayor información:
(504) 2271-0088 al 93, Ext. 125
jhuezo@fundacioncovelo.org.hn /
info@fundacioncovelo.org.hn

Proyecto instalado en CAFESCOR, Corquín, Copán.



NUEVE DE DIEZ
NUEVE DE DIEZ



SDMDS TU AGENCIA

DE MARKETING DIGITAL

- * Manejo de redes sociales
- * Creamos campañas publicitarias

Pero lo más importante para nosotros **es que vendas más**

Contáctanos:

rsunsin@nuevedediez.com

www.nuevedediez.com

CONTENIDO

5

Carta del Presidente

Daniel Antonio Fortín

6

Editorial

José Ernesto Mejía Portillo

8

Perfiles de CCIT

Carlos Euceda

10

Pasión Cultural

Abraham Espinoza

14

Tecnología

SMAC QR Code

18

Consejos Motivacionales

Que motiva a los colaboradores de una empresa

22

Tema de Portada

Liderazgo Emocional

26

Sección Legal

La vía sin rumbo

28

Economía y Finanzas

Efectos del nivel de endeudamiento en el crecimiento económico

32

Afiliaciones CCIT

Enero-Noviembre

CONSEJO EDITORIAL

Director Responsable

José Ernesto Mejía Portillo

Directora Ejecutiva

Paola Díaz

Gerente General

Karla Ruiz

Coordinador de Comunicación e Integración

Rolando Rivera

Marketing y Publicidad

Emyl Vanessa García

Diseño y Diagramación

Emilia Díaz del Valle

Producción Editorial:

Producción General y Comercialización
Departamento de Comunicación e Integración CCIT

Correo:

publicidad@ccit.hn

Cámara de Comercio e Industria de Tegucigalpa
Blv. Centroamérica, Apartado Postal No. 3444
Tegucigalpa, M.D.C., Honduras, C.A.
PBX: (504) 2232-4200

Gráficos vectoriales diseñados por Freepik y Vecteezy.

Un compromiso que prevalece



DANIEL ANTONIO FORTÍN
PRESIDENTE CCIT

Es innegable que el año 2022 nos deja varias lecciones, unas aprendidas otras por corregir sin embargo los hondureños seguimos demostrando ser capaces de superar las adversidades.

Desde Cámara de Comercio e Industria de Tegucigalpa hemos continuado con nuestra misión de impulsar y apoyar a los empresarios capitalinos TRABAJANDO CON LOS VALIENTES QUE TRANSFORMAN A HONDURAS como reza nuestro lema.

Hoy deseo resaltar algunas de las acciones que realizamos en CCIT como equipo a favor no solo de nuestros agremiados sino, del país.

En apoyo para las familias damnificadas por la falla geológica, se coordinó y acompañó en la entrega de más de 330,000 víveres a la AMDC, enorme donativo recibido en CCIT por la generosidad de empresarios y personas particulares que sin dudarlo se volcaron en apoyo de quienes más lo necesitaron.

Se suscribieron una serie de convenios con instituciones públicas y privadas con el fin de continuar con el incansable apoyo a los y las emprendedores en formación, capacitación y apoyo para sus negocios.

Un total de 7,371 empresas se inscribieron en el registro mercantil ubicado en nuestras instalaciones.

Nuestro centro de conciliación y arbitraje atendió un total de 49 casos, de estos 31 fueron de arbitraje y 18 de conciliación.

Como gremial empresarial nuestro compromiso siempre ha sido respaldar y apoyar a las empresas, pequeños negocios e instituciones para garantizar su protección y continuidad, por ello nuestra participación ha sido activa, de frente a esas situaciones difíciles que comprometen nuestro propósito.

Finalizo recordándoles que la importancia de una empresa descansa en esa habilidad de adaptación, pero también en la priorización de los valores que hicieron crecer esa empresa.

MUCHAS GRACIAS.

La Nueva Corte Suprema de Justicia



JOSÉ ERNESTO MEJÍA PORTILLO
VOCAL I PROPIETARIO / DIRECTOR REVISTA CG

**“No nos fallen.
No le fallen a Honduras.
En sus manos tienen la
posibilidad de cambiar
la forma en que se
ha impartido justicia
tradicionalmente en
nuestro país...”**

Ya se ha iniciado el proceso de selección de los quince hondureños y hondureñas que tendrán el honor, pero sobre todo la responsabilidad, de integrar el más alto órgano de administración de justicia en el país, la nueva Corte Suprema de Justicia.

Un proceso largo, tedioso para los postulantes, pero necesario para la selección de los mejores hombres y mujeres que durante siete años, administrarán e impartirán justicia al más alto nivel en Honduras.

Tradicionalmente - pero no por ello válido y desde todo punto de vista objetable- la integración de la Corte Suprema en nuestro país ha respondido a intereses políticos partidarios, mezquinos y lejos de lo que verdaderamente importa, la impartición de la justicia pronta e imparcial.

En muchos países, desarrollados incluso, la integración del más alto tribunal puede responder también a intereses políticos, basados en la ideología partidaria y en posiciones que responden a la línea de partido. Estados Unidos de América es un claro y cercano ejemplo: la diferencia estriba en que esos altos jueces que alcanzan la cúspide de la pirámide son sumamente calificados, honestos, capaces, pero sobre todo conscientes que, al llegar ahí, responderán a los principios y valores que vieron en ellos quienes los eligieron. Ya sean jueces elegidos por demócratas o por republicanos, dependiendo si son liberales o conservadores, serán jueces que impartirán justicia con los ojos vendados y fieles a la ley y sus convicciones. No responderán a intereses mezquinos ni oportunistas.

El proceso que ha iniciado la junta nominadora, desde las personas que la integran hasta el procedimiento utilizado, es una bocanada de aire fresco que permite tener la esperanza no tan remota de ver una Corte Suprema de Justicia independiente, con jueces probos y sumamente preparados que den cuenta solo a su conciencia, a la constitución y las leyes. La llegada de la veeduría internacional, encabezada por Juan Jiménez Sotomayor, viene a reforzar esta esperanza que todos tenemos y nos permite soñar con que, en esta ocasión, la integración del pleno de la Corte será realizada escogiendo profesionales calificados, sin tacha y sobre todo independientes.

El primer filtro de escogencia de los candidatos a magistrados corresponde a la junta nominadora, que

“El proceso que ha iniciado la junta nominadora, desde las personas que la integran hasta el procedimiento utilizado, es una bocanada de aire fresco que permite tener la esperanza no tan remota de ver una Corte Suprema de Justicia independiente...”

deberá enviar al Congreso Nacional de la República el listado con los cuarenta y cinco nombres de los postulantes de los que finalmente saldrán los quince magistrados del más alto órgano jurisdiccional. Es aquí donde comienza la danza política y donde los partidos políticos han colocado abiertamente militantes o abogados que no han respondido, salvo honrosas excepciones, a la promesa de ley que prestaron cuando tomaron posesión de sus cargos.

La escogencia de personas afines con los valores y principios que inspiran la ideología de un partido no debe ser motivo de desconfianza ni debe estar reñido con la ética o la ley; el árbol se comienza a torcer cuando las personas escogidas no están lo suficientemente preparadas o han sido militantes no solamente reconocidos de esos partidos, sino cuestionados en su vida pública o en su desempeño en puestos gubernamentales.

Con el primer filtro de la junta nominadora tenemos la posibilidad de sembrar un árbol que debe crecer derecho, firme, sano y que rinda los frutos esperados; es por ello que el deber y la obligación de cada uno de los diputados que tienen en sus manos la posibilidad de escoger los jueces que integren nuestro más alto órgano jurisdiccional, es escoger

los quince mejores abogados y abogadas que serán finalmente los quince magistrados y magistradas que impartan justicia en todo el territorio nacional y que se convertirán en la última instancia para dirimir un conflicto.

No nos fallen. No le fallen a Honduras. En sus manos tienen la posibilidad de cambiar la forma en que se ha impartido justicia tradicionalmente en nuestro país y de integrar una Corte Suprema de Justicia de la que verdaderamente nos podamos sentir orgullosos y confiados, que pueda resolver nuestros propios problemas sin esperar que jurisdicciones extranjeras los resuelvan por nosotros.

El próximo 26 de enero del 2023, un día después de la fecha en que el Congreso Nacional decida escoger los quince magistrados de los cuarenta y cinco candidatos propuestos por la junta nominadora, debe ser un día en que todos nos sintamos satisfechos por el trabajo realizado por la junta nominadora, pero sobre todo por la escogencia de los magistrados realizada por los 128 diputados del Congreso Nacional: quince mujeres y hombres que como señalaba antes en este mismo espacio, se conviertan en jueces probos y sumamente preparados que den cuenta solo a su conciencia, a la constitución y las leyes.

Honduras y los hondureños lo esperamos y lo demandamos: que esta vez, la integración de la Corte Suprema de Justicia sea diferente y se sienta un precedente que permita un cambio verdadero y para bien, de la administración e impartición de justicia en nuestra amada patria.



“Su compromiso y ardua labor le ha permitido desarrollarse en varias áreas y temáticas dentro de Cámara, Organización a la que describe como una escuela que permite formar y desarrollar habilidades que hoy por hoy desenvuelve en su ámbito laboral.”

CARLOS DANIEL EUCEDA HERNÁNDEZ
OFICIAL DE DESARROLLO EMPRESARIAL

Carlos Euceda es un joven colaborador de Cámara de Comercio e Industria de Tegucigalpa quién gracias a la bolsa de empleo de CCIT y a su deseo de crecer profesionalmente destacó entre varios candidatos tras realizar un proceso de selección. Comenzando un 16 de mayo de 2012 como asesor de Núcleos Sectoriales trabajando con varios sectores como agroindustria, restaurantes, consultorías entre otros, hasta trabajar en la actualidad con una cartera de más de 52 empresas con la metodología MISE (Modelo Integral de Servicios Empresariales).

Su compromiso y ardua labor le ha permitido desarrollarse en varias áreas y temáticas dentro de Cámara, Organización a la que describe como una escuela que permite formar y desarrollar habilidades que hoy por hoy desenvuelve en su ámbito laboral.

“CCIT me ha fortalecido a través de un amplio proceso de formación nacional e internacional que

me ha permitido crecer profesionalmente y como humano, sin duda Cámara ha sido una escuela donde sigo aprendiendo. Tengo la dicha de laborar con un grupo humano con el que me llevo muy bien y de los que también he aprendido, en fin, es la puerta para un desarrollo profesional, así lo englobaría”.

Destaca la labor de un grupo de trabajo que a diario se esfuerza para ser parte del apoyo y respaldo a los micro empresarios de la capital.

“Todavía hay una enorme oportunidad de apoyar aún a más empresarios de los que hemos llegado, fortaleciendo su estructura administrativa, apoyar a que los emprendedores se constituyan legalmente, esa guía, mano amiga para asesorarles en temas fiscales, administrativos, tributarios y otros”.

Finalizó reiterando su agradecimiento para la Cámara al indicar que cada paso ha significado un escalón para llegar a su propia meta profesional.

ANUNCIE

su **MARCA** en nuestra revista



AHORA EN FORMATO DIGITAL



CCIT
CÁMARA DE COMERCIO
E INDUSTRIA DE TEGUCIGALPA

COMERCIO
REVISTA OFICIAL DE CÁMARA DE COMERCIO E INDUSTRIA DE TEGUCIGALPA **GLOBAL**

Para mayor información: 2232-4200, ext. 720 / publicidad@ccit.hn

Abraham ESPINOZA

luces, cámara, cine y mucha fe

Gabriela Andino
RRPP CCIT

“Espero que cuando la Ley de Cine tenga su reglamentación y se destinen los fondos aprobados, podamos aplicar para realizar proyectos de forma más profesional...”

Su pasión, entusiasmo y carisma contagian a todo el que lo conoce, este hondureño soñador asegura que desde niño recibió una señal, y muy pronto se convertiría en realidad y es que, para un buen soñador, solo basta con idealizar y trabajar duro hasta lograrlo.

Este cineasta descubrió su pasión por el cine desde pequeño debido a su madre, quien lo llevaba a ver películas de todo tipo, desde animación hasta live action. “La primera película que me impresionó fue Indiana Jones y la Última Cruzada, tendría unos 10 o 12 años cuando la vi”.

Abraham Espinoza es un periodista y catedrático de la Universidad Nacional Autónoma de Honduras (UNAH), y además se distingue como un cineasta que está poniendo el nombre del país en lo alto.

Desde entonces ha trabajado en varios proyectos del séptimo arte, como en “Cuentos y Leyendas”, su primera producción. También laboró como editor, productor y escritor en “Se lo dije Lucecita” y editor de la película “Morazán”. Asimismo, trabajó en dos series: “Expedientes Criminales”, donde escribió tres capítulos, y “Revelaciones”, donde fue el editor.

Pese a que el cine hondureño no suele ser muy reconocido a nivel nacional, y sin importar las trabas, Abraham se lanzó en esta travesía; que le ha dejado como resultado un exitoso trabajo que lo llena de



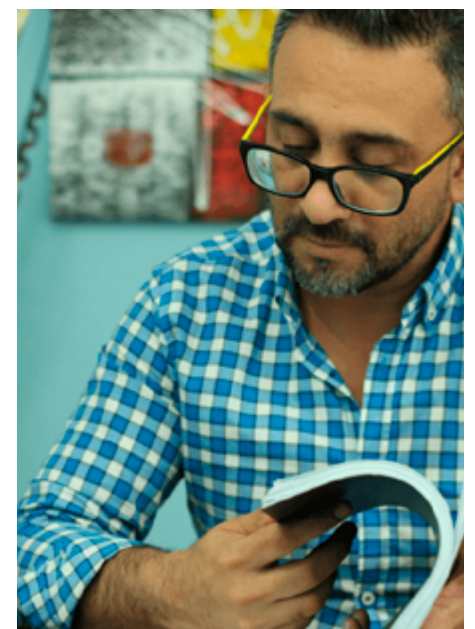
mucho orgullo y satisfacción personal. Profesionalmente ha sido creador de sus propias historias. “De lo que sea” fue su primera obra, siendo él co-director, editor y productor general. Ahora presenta “¿Dónde está la cigüeña?”, su más reciente proyecto.



¿Dónde está la cigüeña? Es la última cinta escrita, dirigida y producida por el talentoso hondureño, Abraham nos compartió que su mayor motivación para llevar a cabo esta película fue su propia historia, la que vivió junto su esposa, en vida. Ya que ella tuvo problemas de fertilidad y murió para cumplir el sueño de ser madre, para honrar su memoria trasladó este difícil proceso a la pantalla chica relatando mediante la comedia el duro proceso que atraviesa una mujer buscando cumplir el añorado sueño de ser mamá frente a un diagnóstico adverso.

“Poco tiempo después que mi esposa falleció descubrí un diario, era suyo y allí escribía todos los procesos médicos y psicológicos que se sometió para poder quedar embarazada. Ella pertenecía a un foro donde muchas otras mujeres de otras partes del mundo también expresaban los mismos problemas de fertilidad que es una de las causantes de divorcio a nivel mundial. Tomé los testimonios y escribí el guion. Quise contar una comedia con toques dramáticos pero inspirados en hechos reales”, expresó el cineasta.

Sin embargo, no fue un proceso fácil para Abraham el de realizar esta película. El dinero fue uno de los mayores obstáculos, pues no contaban con lo suficiente para poder realizarla en su momento. Sin embargo, lograron sacar este proyecto adelante gracias al esfuerzo conjunto de todos los miembros del equipo.

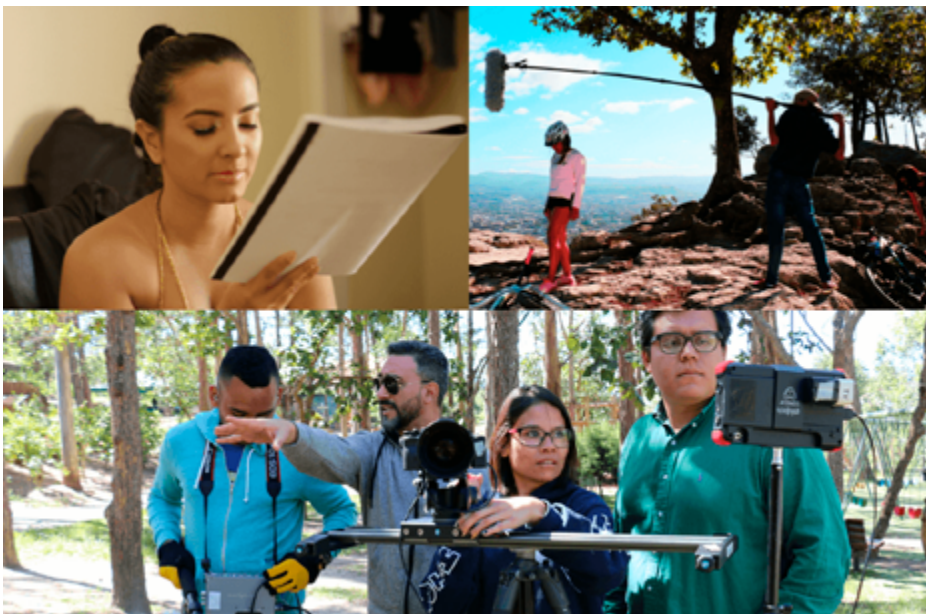




NUEVOS PROYECTOS

Actualmente Espinoza se encuentra en planes de producir una nueva cinta siempre apegada a la realidad no sólo de Honduras sino de Latinoamérica como tal, abordando temas sensibles, polémicos y rodeados de tabúes por lo que promete lograr esa identificación del público con los personajes y las experiencias que se desarrollan en cada trama.

El reto más difícil que ha afrontado Espinoza al momento de hacer cine ha sido el económico "he trabajado con recursos limitados principalmente al financiar mis propios proyectos. Espero que cuando la Ley de Cine tenga su reglamentación y se destinen los fondos aprobados, podamos aplicar para realizar proyectos de forma más profesional", comentó.



PREGUNTAS RÁPIDAS

Pasatiempos: leer

Inspiración: mi hija ,ella es mi personaje principal

Lo más difícil: la muerte de mi esposa

Mi mayor satisfacción: conocer a dios

Anhelo: que una de mis pelis llegue a cada festival importante de cine

La película favorita: sube y baja (de cantinflas) e indiana jones y la última cruzada

Me encanta: ¡la salsa y la bachata, bailarlo tambien!

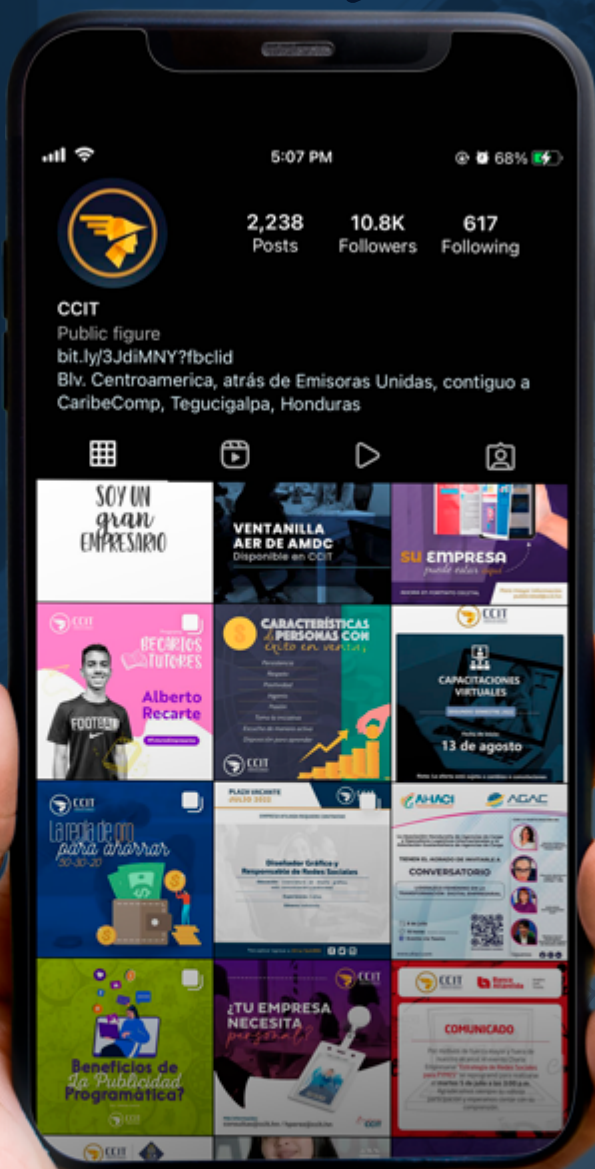
Sueño más descabellado: ganar varios festivales de cine

Soy: un hombre de fé, sincero, muy alegre y feliz

¡Síguenos

en todas nuestras redes

sociales!



SMAC QR Code

Conquistará nuevas
oportunidades en
los negocios

Rudy Cardona
Director del Programa de MBA en
Keiser University, Florida

“Las empresas no pueden ignorar el evolutivo e ineludible mundo digital. Las industrias en Latinoamérica deben estar a la vanguardia de cualquier cambio que brinde sostenibilidad económica...”

La tecnología está evolucionando a un ritmo acelerado. Esto faculta nuevos cambios y un progreso más rápido. Por lo tanto, es imperativo que las industrias y las empresas en Latinoamérica estén al día con tecnologías emergentes que son protagonistas en los procesos, la producción, los datos y análisis en tiempo real, y la creación de una experiencia jubilosa para el cliente a través de un valor agregado.

Las empresas precisan aprovechar la ola de nuevas tecnologías, tal como la plataforma de códigos QR SMAC, encaminada a desplazar los códigos de barras tradicionales de todos los productos. SMAC promete brindar a las empresas la capacidad de mantenerse más conectadas, ofrece a los consumidores rastreabilidad y transparencia a lo largo de la cadena de suministro del producto, e involucrar fielmente a los consumidores con un enfoque coordinado e inteligente con ofertas de productos específicos y capacidades de marketing.

Si bien los códigos de barras han cumplido su propósito durante décadas, también erradicaron cualquier potencial de las marcas para involucrar activamente a sus consumidores. Hoy, con la fácil disponibilidad de los teléfonos inteligentes y la conectividad a Internet, los pioneros de la tecnología, Pervoje LLC, en asociación con MCS Microsystems

(Malasia), han creado la plataforma SMAC, una plataforma de identificación de productos digitales basada en códigos QR altamente segura. Debido al aumento de la popularidad de la utilización de códigos QR con fines de marketing, los códigos QR han atraído mucha atención como también su uso indebido (phishing de códigos QR, también conocido como QRshing). SMAC, una plataforma basada en blockchain, proporciona irrefutable seguridad, utilizando hash y encriptación de blockchain y proveyendo un código QR anticopia/de anti-falsificación, acompañado de seguridad digital y física.

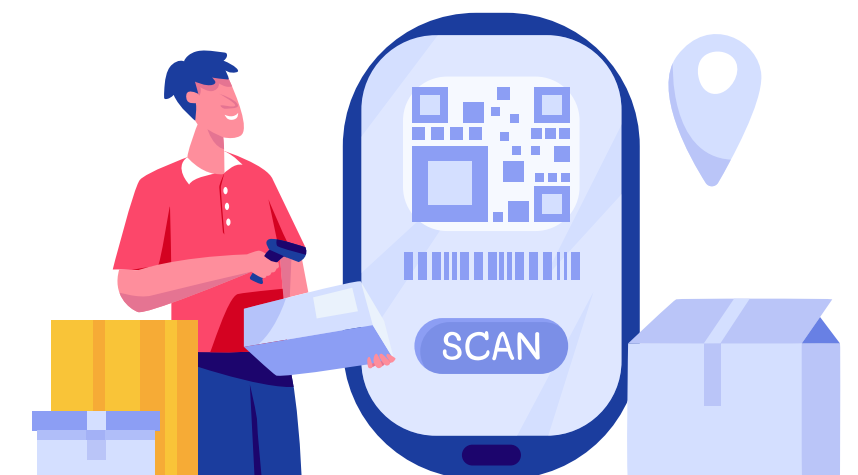
La experiencia para un usuario de SMAC, ya sea fabricante, minorista, proveedor o cliente final, se adapta automáticamente a la persona que escanea el código QR según su función, nivel de acceso, fecha y hora y ubicación. Además de la capacidad de seguimiento y rastreo, otra habilidad importante de esta plataforma vanguardista como SMAC, es su continuo enfoque en la participación del cliente. Los proveedores, distribuidores y/o minoristas pueden continuar con el compromiso del cliente después de vender el producto. Debido a la identificación digital segura de SMAC y al acceso basado en roles, cuando un cliente escanea el código QR de SMAC, puede desbloquear recompensas, ofertas especiales, juegos o incluso información de productos con respecto a materiales, autenticidad, retiros de productos, etc.



Gracias a la mayor capacidad para almacenar información, un consumidor, por ejemplo, que compra un aguacate en una tienda, un código QR SMAC presentaría la oportunidad para que los productores compartan con ellos una receta de “cómo hacer un guacamole”, una oportunidad perdida para productos con solo un código de barras.

Se pueden incluir hasta información nutricional. De hecho, habilita la toma de decisiones de compra del consumidor al permitirle identificar la fecha precisa de cosecha del aguacate e incluso la ubicación de la finca donde fue cosechada.

Las nuevas tecnologías están creando experiencias intachables de compra para los clientes de hoy. Varias marcas populares y asociaciones de la industria en diferentes países ya están trabajando con el equipo de SMAC para ayudarlos a escalar sus esfuerzos de marketing, promover la seguridad del usuario y desembolsar campañas encriptadas de extremo a extremo al mismo tiempo que aportan altas tasas de éxito.



Las empresas no pueden ignorar el evolutivo e ineludible mundo digital. Las industrias en Latinoamérica deben estar a la vanguardia de cualquier cambio que brinde sostenibilidad económica y productividad a sus negocios a través de valor agregado, por supuesto, si existe una fuerte motivación para prosperar. Más importante aún, las industrias necesitan conquistar oportunidades que fortalezcan el desarrollo de relaciones sustanciales con los consumidores, mientras los involucra activamente y aprende mejor las preferencias de los consumidores.

Esta nueva tecnología está aquí para conquistar el potencial de las oportunidades y para impactar la forma en que las industrias hacen negocios. El momento de un cambio es hoy. La pregunta no es si el código de barras se va a desplazar, sino cuándo.

El Dr. Cardona es el Director del Programa de MBA en Keiser University, Florida, es un educador, consultant y empresario.

Su perfil de LinkedIn es:
www.linkedin.com/in/rudy-cardona-ph-d-385a822/

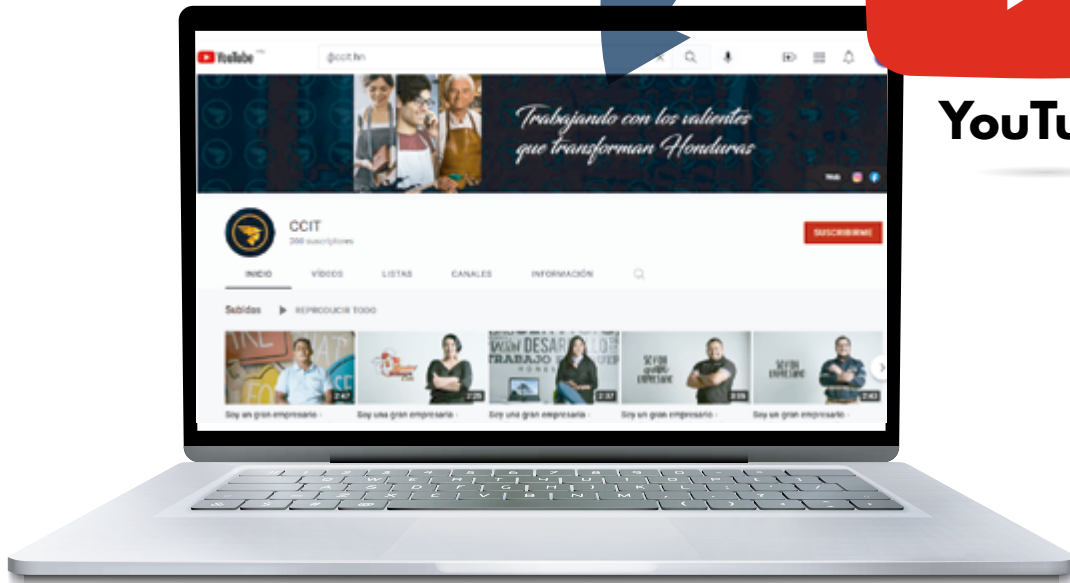
Para mayor información sobre esta nueva tecnología, por favor contactar al Dr. Rudy Cardona a rcardona@pervoje.com

Suscríbete

a nuestro canal



YouTube



1,000,000 views



@ccit.hn

SUSCRIBIRME



CCIT
CÁMARA DE COMERCIO
E INDUSTRIA DE TEGUCIGALPA

Que motiva a los
**COLABO-
RADORES**
de una empresa

Mirna Lydia Ortega
Psicóloga y Máster en
Gestión de la Calidad Total

“Hay que mencionar a los factores de motivación, que se refieren a la necesidad de crecer emocional e intelectualmente. Satisfacer estas necesidades de los colaboradores permite generar condiciones para conseguir la máxima eficacia y rentabilidad.”

La palabra **motivación** resulta de la combinación de los vocablos latinos motus (traducido como **“movido”**) y motio (que significa **“movimiento”**). Si nos diéramos a la tarea de preguntarle a la gente qué significa para ellos la palabra motivación, quizá su sentido común los llevaría a decir: “Es cuando nos sentimos con ganas de querer hacer algo y otras veces no”. En Psicología, el concepto de motivación ha surgido principalmente para conocer las causas que desencadenan el comportamiento de los organismos. Podríamos definir la motivación como un proceso adaptativo que mueve el comportamiento hacia un objetivo o una meta.

La mayoría de estudios sobre la motivación, pretenden determinar los factores que influyen en la conducta de una persona. Se trata de identificar los cambios motivacionales que se producen en un individuo, como consecuencia de la alteración de las condiciones internas o externas a las que se le somete. Dichas condiciones es la que trataremos de abordar para identificar los motivos, que, si se activan en los colaboradores, pueden tener un impacto positivo en el desempeño.

Algunos estudios sobre la activación del organismo han permitido explicar las relaciones entre motivación y rendimiento. Ferguson (2000) señala que, durante mucho tiempo, la movilización de la energía y el gasto energético de la conducta, ha sido de interés para los investigadores del comportamiento humano. Se ha intentado conocer las variaciones del gasto energético, estudiando, por ejemplo, cuánta energía gasta un individuo en la realización de una tarea determinada o cómo varía ese gasto en un determinado periodo de tiempo. Yerkes y Dodson (1908) postularon que la eficacia en la ejecución de determinadas tareas dependía del nivel de motivación y del nivel de dificultad de la tarea.



Resulta útil que además de los mecanismos energizantes, incorporemos a este conjunto de ideas, el análisis del comportamiento del individuo, que permite entender como selecciona sus objetivos o metas que le brindan la dirección a su conducta o desempeño. Algunos investigadores, como Beck (2000), incluso consideran que la activación no es el actor más importante para que se produzca la conducta motivada, sino que lo fundamental es considerar la orientación de la conducta que constantemente está realizando el individuo, es decir, cómo éste va cambiando de una actividad a otra.



Además de la direccionalidad de conducta hacia determinadas metas u objetivos, nos ayuda en este abordaje mencionar los determinantes internos y externos de la motivación. Los internos son aquellos mecanismos como la herencia, el crecimiento potencial etc. Y los determinantes externos son mecanismos que se originan fuera del organismo, como el aprendizaje y la interacción social. Estos tipos de mecanismos internos y externos nos llevan a categorizar a la motivación como **intrínseca**, es decir, originada en el interior de la persona y que no busca intencionalmente un incentivo. La otra categoría sería la motivación **extrínseca** que tiene que ver con estímulos externos, que refuerzan la conducta.

Para darle una aplicación práctica a este artículo y atendiendo al título del mismo, se utilizará la Teoría de Frederick Irving Herzberg (1923-2000) psicólogo norteamericano que postuló su teoría luego de sus investigaciones en el ambiente laboral. Herzberg parte del supuesto que el ser humano tiene **un doble sistema de necesidades**: por un lado, la necesidad de evitar las situaciones de insatisfacción, a los cuales denomina **como factores higiénicos o extrínsecos** y, por otro la necesidad de crecer emocional e intelectualmente que son los **factores de motivación o intrínsecos**.



Los factores de higiene, que Herzberg los nombra como factores de insatisfacción, son aquellos como el salario; las condiciones físicas del trabajo; la seguridad en el puesto; las relaciones con compañeros y directivos etc. El que se encuentren presentes estos factores de higiene, permiten que los colaboradores no estén descontentos, se pueden considerar como profilácticos y preventivos para impedir la insatisfacción, pero, **y esto es muy importante**; por sí mismos no producen satisfacción. Cualquiera que desconozca estos aspectos a profundidad podría argumentar que estos factores son suficientes para provocar estados motivacionales adecuados para el desempeño de los colaboradores.

Continuando con la explicación de la Teoría de Herzberg hay que mencionar a los **factores de motivación**, que se refieren a la necesidad de crecer emocional e intelectualmente. Satisfacer estas necesidades de los colaboradores permite generar condiciones para conseguir la máxima eficacia y rentabilidad. Estos factores de motivación están relacionados con

“Podríamos definir la motivación como un proceso adaptativo que mueve el comportamiento hacia un objetivo o una meta.”

la satisfacción en el cargo, la responsabilidad asignada, el reconocimiento etc. Existe una diferencia fundamental entre estos dos tipos de factores. Los colaboradores no tienen control sobre los factores de higiene; en cambio sí controlan los factores de motivación.

Tomando como marco la Teoría de Herzberg podemos concluir que a los colaboradores los motiva desempeñar tareas cuyos resultados sean suficientemente retadores; que tengan asignado un grado de responsabilidad por la cual responder ante la supervisión y recibir el reconocimiento oportuno por la eficacia y eficiencia con que realizan sus funciones.

Referencia:

Psicología de la Motivación. Universidad Nacional de Educación a Distancia, UNED. España.



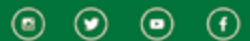
**Cooperativa
Sagrada Familia**
¡tu familia!

Afiliate a nuestro Sistema de DEDUCCIÓN POR PLANILLA y disfruta de todos nuestros beneficios

- **Crédito inmediato**
- **Atención personalizada**
- **Condiciones preferenciales**
- **Promociones**
- **Red de Filiales a Nivel Nacional**
- **Todos los beneficios de ser afiliado**



**Contáctanos
PBX (504) 2276-1100**



www.sagradafamilia.hn

LIDERAZGO *Emocional*

Cristiana M. Bertrand Soto
Psicóloga / Máster en
Psicología Industrial



“Los líderes con un elevado nivel de inteligencia emocional tienen la habilidad de regular sus emociones y de pensar antes de actuar, controlando situaciones de alto nivel de estrés y siendo dueños de sus propios actos...”

A lo largo de los últimos 10 años, la tendencia actual de las áreas de Recursos Humanos es la contratación de personal con alto Cociente de Inteligencia Emocional (CE). La creciente demanda de personal con Cociente Emocional alto ha superado la demanda de personal con alto cociente intelectual. Y es porque las empresas han comprobado que, aunque un candidato brille por su gran capacidad de raciocinio y pensamiento analítico, si esta persona tiene pobre capacidad de autocontrol, empatía y relaciones interpersonales conflictivas, lamentablemente generará actitudes y acciones negativas que echarán por la borda el trabajo en equipo, las relaciones y la consecución de los objetivos organizacionales.

En esta última década las organizaciones que desean calificar en el ranking de los “mejores lugares para trabajar”, han valorado en gran medida el desarrollo de la inteligencia emocional como una competencia básica para el éxito de las personas en todos los ámbitos. En efecto, en el Informe sobre “el futuro de los empleos” publicado en 2021 por el Foro Económico Mundial, la inteligencia emocional es actualmente y hacia el 2025 una de las 10 competencias mayormente demandadas por los cazadores de

talentos y por las áreas de Recursos Humanos a nivel mundial, estando a la par de la resiliencia y el control del estrés. Atravesamos una crisis global en el ámbito empresarial que demanda la presencia de líderes altamente comprometidos con su crecimiento personal y profesional, desarrollo que abarca sin duda la inteligencia emocional como impulsor de una cultura de alta eficiencia y productividad.



Daniel Goleman (1995) en su libro sobre Inteligencia Emocional, menciona que el 80% del éxito en la vida depende de la inteligencia emocional, mientras que sólo el 20% depende de la inteligencia racional. La gestión positiva de las emociones es más determinante para el éxito en la vida personal, profesional y en las relaciones que el coeficiente intelectual. Por ejemplo, una persona con una inteligencia emocional alta puede adherirse a la consecución de sus objetivos y superar obstáculos, evitar rendirse o abandonarlos. También es capaz de reconocer las propias emociones, las ajenas y de gestionar la mejor reacción ante ellas.

En este sentido, después de analizar diferentes estilos de liderazgo, muchos especialistas sobre el tema consideran que los mejores líderes son aquellos que poseen un alto grado de inteligencia emocional; estos líderes inspiran, influyen y conducen con el ejemplo a aquellos que están a su alrededor, demostrando que están en control de sí mismos, automotivados, que comprenden sus propias emociones y las de los otros; y que cuentan con excelentes habilidades sociales. El liderazgo emocional se convierte entonces en la capacidad del líder de auto liderarse, auto conducirse continuamente para llegar a ser una mejor versión de sí mismo, en evolución continua.



Para una mejor comprensión del liderazgo emocional, es preciso conocer los 5 pilares o componentes de la inteligencia emocional: el autoconocimiento o conciencia de las propias emociones; el autocontrol o autorregulación emocional; la capacidad de automotivación; la empatía que capacita al líder para identificar, reconocer y comprender las emociones de otros; y las habilidades sociales necesarias para establecer relaciones saludables y exitosas con los demás, logrando construir relaciones interpersonales de calidad. Estos líderes no ignoran las emociones de otros; por el contrario, muestran empatía por los demás y saben que en esta capacidad se basa su éxito.

Una falencia actual del liderazgo es precisamente esta falta de empatía por parte del líder, produciendo como consecuencia la disminución de la motivación y productividad, pero, sobre todo, del sentido de compromiso, lealtad y pertenencia a la institución donde laboran. Un líder empático puede lograr mucha mayor entrega y productividad de un colaborador

que un jefe desensibilizado de las necesidades humanas, orientado solamente a resultados sin importar el bienestar de las personas, quienes al final son las que consiguen los resultados. De esta situación se desprende la frase tan escuchada últimamente: "las personas no renuncian a las empresas, renuncian a sus jefes".

Por otro lado, los líderes con un elevado nivel de inteligencia emocional tienen la habilidad de regular sus emociones y de pensar antes de actuar, controlando situaciones de alto nivel de estrés y siendo dueños de sus propios actos, lo cual les permite conducirse de una manera racional y adaptable a los cambios, incluso en las situaciones más difíciles y conflictivas, actuando con actitud positiva y resolutiva. Como consecuencia, son más asertivos en sus interacciones y acertados en sus decisiones.

Los líderes que demuestran inteligencia emocional están motivados por valores intrínsecos y extrínsecos. Ellos están decididos a alcanzar sus metas sin enfocarse únicamente en el dinero y prestigio, pues valoran sobremanera su autorrealización. El líder emocional es consciente de sus propias fortalezas y debilidades, es optimista y conserva la esperanza especialmente en épocas duras, desarrollando la resiliencia, cualidades que Fred Luthans (2004) clasificó como componentes del Capital Psicológico de todo ser humano. Este sentimiento de autoeficacia impacta positivamente en la imagen personal, seguridad propia y autoestima, lo que le permite al líder emocional lograr sus propias metas y conducir a otros a la obtención de las propias mediante la inspiración, influencia y respeto.

El liderazgo emocional tiene importantes beneficios para aquellas organizaciones que quieren aprovechar el máximo potencial de las personas, generando un mejor clima en la organización.



"El 80% del éxito en la vida depende de la inteligencia emocional, mientras que sólo el 20% depende de la inteligencia racional."

**CONTROLAMOS
CUALQUIER TIPO
DE PLAGAS**



FUMIZA
FUMIGADORA IZAGUIRRE Y MAS
ALTA TECNOLOGIA EN FUMIGACION



**CONTROLAMOS
CUALQUIER
MICROORGANISMO**



Virus Bacterias Hongos

+ 504 3210-4795 / info@fumiza.hn



CCIT
CÁMARA DE COMERCIO
E INDUSTRIA DE TEGUCIGALPA

SERVICIOS CCIT

INTERMEDIACIÓN LABORAL

1

Procesos de selección

2

Evaluaciones psicométricas

3

Estudio socioeconómico

4

Assessment center para
posiciones ejecutivas

5

Verificación de referencias
laborales y personales

Para mayor información:

ycastellanos@ccit.hn / mmerlos@ccit.hn / raguilar@ccit.hn

La Vía sin RUMBO

Juan Carlos Montañola
Director del Centro de
Conciliación y Arbitraje

“Quedarnos en silencio, aduciendo que corresponde exclusivamente al delegado brindar las soluciones y el camino hacia el cual debemos andar, no es mas que, desapoderarnos de lo que nos corresponde por derecho”

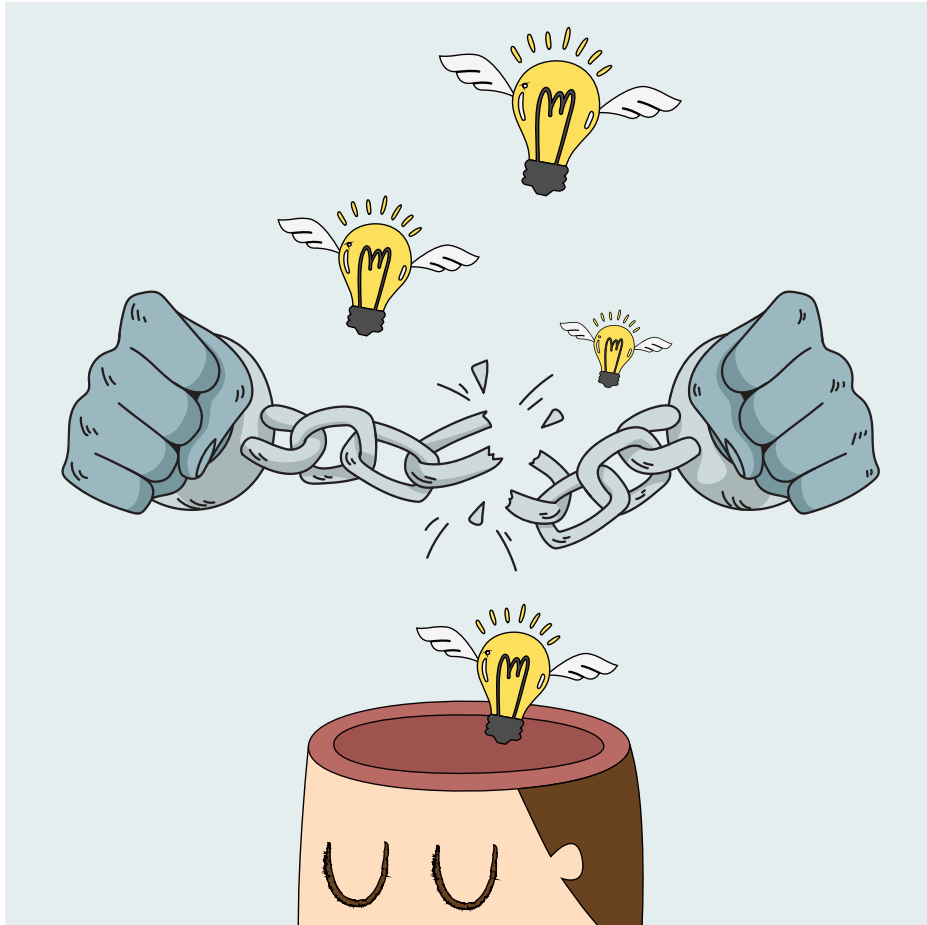
El “La Soberanía corresponde al Pueblo del cual emanan todos los Poderes del Estado que se ejercen por representación” (artículo 2 Constitución de la Republica de Honduras)

Un gran regalo el que nos han hecho los Padres de la Patria en 1982, el cual supimos desembalar, pero con la ignorancia de un niño hoy no hemos aprendido a utilizar, irónico, porque como individuos que ostentamos el uso de la razón y nos autodenominamos como entes pensantes, contradictoriamente hemos demostrado una avasallante ineptitud al momento de manifestar la voluntad soberana.

Sin duda siempre logramos ejercer el poder soberano, pero tendremos certeza en quien fue delegado el mismo, a efecto que dirija la máquina del Estado por el camino correcto, o fue una decisión pueril, procedente de ideologías y doctrinas que, fehacientemente han fracasado durante el pasado reciente, olvidando y fingiendo desconocimiento sobre el destino que otras naciones han tenido.

Es necesario cuestionarse, ¿vamos por el camino correcto?, ¿tenemos conocimiento y certeza del destino que nos espera?, la breve existencia del

delegado de la voluntad soberana no ha brindado la seguridad que tan esperadamente ha sido manifestado durante los últimos años, asimismo carece de una senda formada con exactitud.



El mal detentado poder soberano, solo puede arrojarnos al precipicio de lo inhóspito, generando incertidumbre y desesperanza por aquellos llamados a dirigir el rumbo del Estado, es por ello, que inequívocamente no debemos detenernos en exigir el cumplimiento del mandato delegado.

Quedarnos en silencio, aduciendo que corresponde exclusivamente al delegado brindar las soluciones y el camino hacia el cual debemos andar, no es mas que, desapoderarnos de lo que nos corresponde por derecho, "Detentar el Poder Soberano", dejemos de lado nuestra obligación, seamos como ovejas en un rebaño dirigido a pastizales inapropiados, de tal forma nos convertiremos en cómplices del fracaso y de una nación destruida.

Delegado, tome las riendas y asuma el compromiso de llevar esta humilde nación a un futuro promisorio.

"No hay viento favorable para el que no sabe a qué puerto se dirige" (Seneca).



**CONTROLAMOS
CUALQUIER TIPO
DE PLAGAS**



**CONTROLAMOS
CUALQUIER
MICROORGANISMO**



Virus



Hongos



Bacterias

Efectos del nivel de **ENDEUDAMIENTO** en el crecimiento económico

Santiago Herrera Valle
Gerente de Política
Económica COHEP

“La definición de una nueva política de endeudamiento público debe estar estrechamente ligada a un plan de desarrollo nacional de forma que estos recursos sean utilizados para aumentar el valor y la productividad de la economía nacional.”

El gobierno de la presidente Castro reconoce que uno de los grandes desafíos del país es el pago de la deuda pública producto del sobreendeudamiento de los últimos diez años, siendo que, según los datos de la SEFIN, el endeudamiento público entre el 2013 y el primer trimestre del 2022, aumento un 99.70 %, la deuda interna un 161 % y la deuda externa un 59 %; como se puede ver en el tabla 1, de igual manera, el pago de la deuda en este mismo período creció un 186 %, aumentando de L 18,503.80 millones en 2013 a L 52,979.61 millones en 2021 y para el 2022 se tiene presupuestado pagar L 53,118.64 millones.

Tabla 1. Deuda Pública de Honduras 2013-2022
(monto en millones de dólares)

AÑOS	2013	2022 II_T	TASA DE CRECIMIENTO
Deuda Total	8,040.79	14,699.52	82.80%
Deuda Interna	2,825.75	6,288.3	122.50%
Deuda Externa	5,215.04	8,411.21	61.30%

Fuente: Elaboración propia con datos de SEFIN

Con este contexto global pareciera que el monto de endeudamiento público es el problema en sí mismo, por sus efectos directos en el presupuesto público como una restricción financiera, un punto vulnerable ante crisis financieras y de tipo de cambio, todo lo cual deviene un crecimiento económico limitado; no obstante, por otro lado, existe el planteamiento que “la deuda influye de forma positiva sobre el crecimiento, siempre y cuando los recursos obtenidos de terceros se utilicen para financiar capital público productivo” (Vaca, Vaca, & Mora, 2020).



Pero los resultados positivos del endeudamiento público no solamente dependen del uso exclusivo para inversiones de capital o gastos productivos; por ejemplo, los autores antes citados, confirman que para México un umbral de deuda por encima de la ratio Deuda pública/PIB del 27 % presenta un efecto negativo en el crecimiento económico. Considerando las dimensiones del modelo utilizado por ellos y las similitudes con la economía hondureña (aislando factores como la corrupción y otros políticos) es razonable pensar que este resultado es aplicable para Honduras, en donde el limitado crecimiento económico es atribuible, entre otros factores, al elevado monto de la deuda pública, que para el 2021 ya representó el 56 % del PIB.

Un elemento adicional a las complicaciones que suponen los altos niveles de endeudamiento es que, eventualmente, financiar el pago de la deuda demanda aumentar los ingresos del Estado y si las inversiones productivas del gobierno para potenciar el crecimiento económico han sido escasas, el gobierno se verá en la obligación de disminuir gastos importantes como salud y educación o, por otro lado, aumentar las tasas impositivas en el país.

“Un aumento de la deuda externa podría vulnerar aún más el saldo de la balanza de pagos, no obstante, en los últimos años se ha optado mayormente por el endeudamiento interno...”

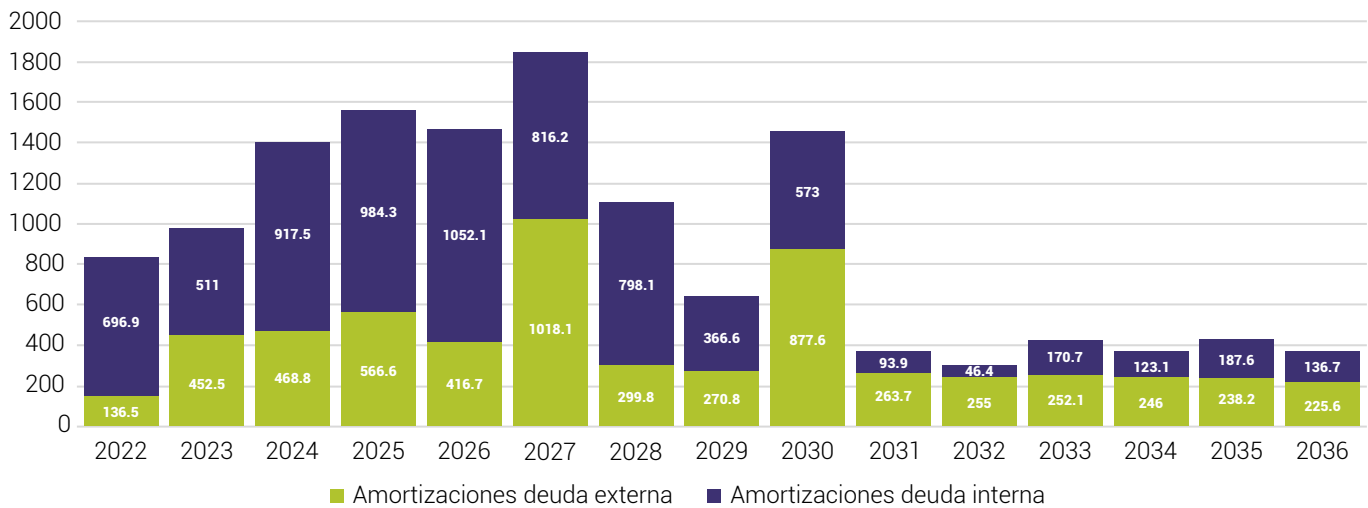
Un aumento de los impuestos desestimula la economía y afecta la capacidad de consumo de los hogares, por lo que, por sucesión de eventos, aumenta el nivel pobreza en el país.

En este sentido, con los datos de la Secretaría de Finanzas, si comparamos el peso que supone el pago de la deuda en los gastos del gobierno es preocupante que, para el 2022, el servicio de la deuda represente el 29 % del gasto total de la Administración Central, Educación el 19 % y Salud el 13 %, aunado a ello, en el periodo 2013-2022, el presupuesto asignado para pagar deuda ha presentado un aumento del 187 %, salud del 141 % y educación 66 %.

El pago de la deuda se ha vuelto la principal rigidez del gobierno, lo que representa un costo de oportunidad importante para la población que demanda con interés la prestación de estos servicios públicos y que se mantendrá, al menos en los siguientes cinco años, considerando las amortizaciones que tendrá que realizar el gobierno por el servicio de la deuda, como se observa en el gráfico 1.



Gráfico 1. Perfil de Amortizaciones de la Deuda Pública de la Administración Central de Honduras. Del 01 de julio de 2022 al 31 de diciembre de 2036.



Fuente: Elaboración propia con datos de SEFIN

Además de esto, en el contraste con los ingresos tributarios de cada lempira que aportan los hondureños por el pago de impuestos, al menos 35 centavos son para el pago de deuda, 28 para financiamiento de la educación pública, 17 para salud y 2.5 para inversión pública.

Esta situación podría ser diferente si los recursos que se contrajeron en el pasado mediante endeudamiento hubiesen sido utilizados para inversión pública, adquisición de activos de valor y para fortalecimiento de las capacidades institucionales del gobierno. Sin embargo, buena parte del dinero obtenido con endeudamiento público se utilizó para financiar gasto corriente, particularmente apoyo presupuestario para el pago de salarios, materiales y suministros, pago de servicios e incluso para



transferencias como ayudas sociales a personas y a organizaciones de asistencia y apoyo social y para el pago mismo de la deuda. Para el 2022, el pago de la deuda y los sueldos de la Administración Central absorben el 64 % del gasto para el 2022, esta situación puede derivar una espiral de endeudamiento, en donde será necesario para el gobierno seguirse endeudando para financiarse, pero reduciendo cada vez más su espacio fiscal.

Finalmente es importante mencionar el efecto del endeudamiento externo en la balanza de pagos. La balanza de pagos está compuesta por la balanza comercial o cuenta corriente (exportaciones e importaciones) y la cuenta financiera (activos y pasivos financieros). Cuando el endeudamiento externo aumenta, aumentan los pasivos financieros, es decir, obligaciones de pago de Honduras frente al mundo, en tanto los activos se mantienen estáticos se produce un deterioro de la balanza de pagos, es decir, aumenta el déficit externo.



Para el caso de Honduras, la balanza comercial suele ser deficitaria (-\$ 1,221.8 millones), es decir, las importaciones superan las exportaciones, ese déficit de alguna manera es compensando por el saldo positivo de la cuenta financiera (\$ 1,258.3); sin embargo, este saldo es 50 % de lo registrado en 2013 (\$ 2,495.2 millones). Ante esto, un aumento de la deuda externa podría vulnerar aún más el saldo de la balanza de pagos, no obstante, en los últimos años se ha optado mayormente por el endeudamiento interno, por lo que en este caso se mantiene algún nivel de equilibrio.

La conclusión de esta reflexión no puede ser otra que un llamado de atención a las autoridades para considerar la deuda pública en las dimensiones que corresponden: i) representa un costo de oportunidad al financiamiento de inversiones y gastos importantes para la sociedad, ii) según sea su uso y dentro del umbral estable o de equilibrio puede ser un

“Pareciera que el monto de endeudamiento público es el problema en sí mismo, por sus efectos directos en el presupuesto público como una restricción financiera”

instrumento útil para promover el crecimiento económico pero para lograr esto es necesario reorientar los recursos de endeudamiento público hacia inversiones de capital y productivas y iii) la definición de una nueva política de endeudamiento público debe estar estrechamente ligada a un plan de desarrollo nacional de forma que estos recursos sean utilizados para aumentar el valor y la productividad de la economía nacional. Solo de esta manera se tendrá un efecto positivo en el crecimiento económico, la reducción de la pobreza y, en general, en el mejoramiento de las condiciones del país, de lo contrario, Honduras estará condenada a perpetuar la espiral de subdesarrollo en la que ha estado metida históricamente.

ENERO

SERVICIOS DE LIMPIEZA Y SATINIZACION, S. DE R. L. (SELIMSA, S. DE R. L.)
D´24KILATES, S. DE R. L. DE C. V.
SECURITY CONSULTING GROUP, S. DE R. L., (GRUPO SECURITY)
SANDRA GODOY GODOY (IMPORTADORA GODOY)
LANCO MEDICAL GROUP, S. DE R. L. DE C. V.
CONSTRUCCIONES Y MAQUINARIAS, S.A. DE C.V. (CYMSA)
GABRIEL EDMUNDO RIVERA FALOPE
CIMSA, S. DE R. L. DE C.V.V
MACC MEDICAL, S. DE R. L.
KEVIN MEDARDO RODAS VELASQUEZ (PUBLI-K)
SAUL MOISES LEON (SECURITY SOLUTIONS LEON)
RIGO FERNANDO SOLER DIAZ "DISOL" (DIAZ SOLER)

FEBRERO

ANGELA CLARIBEL ESPINAL CRUZ (ASE, INVERSIONES Y REPRESENTACIONES)
SCARLETH AURORA GRADIZ MUÑOZ(MONTEFLOR PARTY)
CARLA MICHELLE GIRON AGUILAR (CASA VERDE)
CREDIDEMO, S. DE R. L.
HILDA LOURDES AGUILAR CANTARERO (INVERSIONES AGUILAR)
LIMPIEZA VIP, S. DE R. L.
SEGURIDAD VIP DE CENTROAMERICA S. DE R. L.
CORPORACION Y PUBLICIDAD FLORES, S. DE R. L.
MULTICORP, S. DE R. L.
CARLOS ALBERTO ROSALES ESCOBAR (MAYA HN BIENES RAICES)
INSTITUTO SENDEROS DE LUZ, S. DE R. L. DE C. V. (SENDEROS DE LUZ)
FRUTA BOMBA, S. A.
SERVITEIN AGRO, S.A.
WOW MEDIA, S. DE R. L. DE C. V.
PRODUCTOS MEDICOS ESPECIALIZADOS, S. A. DE C. V. (PROMESA, S. A. DE C. V.)

MARZO

SUBE S. DE R. L.
ANGEL ARIEL HERRERA IZAGUIRRE (TRANSPORTES HERRERA)
EMPRESA DE CONSTRUCCIONES CIVILES Y ELECTRICAS, S. DE R. L. (ECONCIEL)
AUTOPARTES DE HONDURAS S. DE R. L. DE C. V. (AUTOPARTES HN)
EXPONOVEDADES TV S. DE R. L.
INVERSIONES DURSAN, S. DE R. L.

ELIA MELISSA HERNANDEZ NIETO (DELICIAS MEXICANAS)
GRUPO BK S. DE R. L. DE C. V. (BK KOLLECTION)
ESTACIONES DE SERVICIO DE CENTRO AMERICA, S.A. DE C.V. (ESCA)
SEGURIDAD PROFESIONAL DE HONDURAS, S. DE R. L. (SEPROH)
SERVICIOS DE INGENIERÍA HIDRÁULICA Y MANTENIMIENTOS PROFESIONALES, R .L. (SIHMPRO)
J.P.S. CONSTRUCCIONES, S. DE R. L.
LRA SERVICIOS LEGALES, S. A. (LRA) o LOPEZ RODEZNO Y ASOCIADOS
INVERSIONES EN AUDITORIA, SUPERVISIÓN Y CONSTRUCCIÓN, S. DE R. L. DE C.V. (CONSTRUCTORA ICS)
PILONES Y FLORES DE HONDURAS S. A. DE C. V. (PYFLOR)
LAMAR Y BONI, S. DE R. L. DE C. V.
CONSTRUCTORA SAAC, S. A. DE C. V.
POERIO Y COMPAÑÍA, S. DE R. L.

ABRIL

PAYSAFE EMPRESA, S. DE R. L. (PAYSAFE)
GRUPO ALIMENTOS, BEBIDAS & MAS DON TRINI, D. DE R. L. DE C. V. (ALIMENTOS & MAS DON TRINI)
FRANKLIN JOSUE CABALLERO PONCE
CONSTRUCTORA VALLADARES DIAZ S. DE R. L. (COVADI S. DE R. L.)
RANDOM INDUSTRIAL, S. DE R. L. DE C. V. (YELLOW TECHNOLOGIC)
CONSTRUCCIONES, SUPERVISIONES Y CONSULTORIAS, S. DE R.L (CONSUCON)
CONSTRUCTORA OBANDO MEZA, S. DE R. L. (COBAMEZ S. DE R. L.)
GRUPO NUEVO MILENIO, S. DE R. L.
BALANCE S. DE R. L.
OPTIMA, S. DE R. L. DE C. V.
MAXIMA, INDUSTRIA LITOGRAFICA, S. DE R. L. DE C. V. (MAXIMA, S. DE R. L. DE C. V.)
INVERSIONES LA CUBANA S. DE R. L.
REPUESTOS AUTOMOTRICES E INDUSTRIALES SANCHEZ S. DE R. L. DE C. V. (RAINSA)
DISTRIBUIDORA 43 S. DE R. L. (DISTRIBUIDORA 43)
CONSULTORES DE INGENIERÍA Y ASOCIADOS, S. DE R. L.
MALDONADO & ASOCIADOS CONSULTORES, S. DE R. L.
ACTIVE MOTORS, S.A. DE C. V.
INGEDEM CONSTRUCTORES, S. DE R. L.
RODIO SWISSBORING HONDURAS, S. A.
RAPIENVIOS, S. DE R. L.
MULTI INVERSIONES WAZAP, S. A. DE C. V.
INGENIEROS, INVERSIONES Y PROYECTOS SALEM, S. DE R. L. (INPROSA)
CENTRO MEDICO DE TRAUMATOLOGIA Y REHABILITACION, S. DE R. L. (REHAMEDIC)
GRUPO TECNICO PROFESIONAL, S. DE R. L. (G.T.P)
MIRIAN LORENA ROMERO DURON (D'LORE)

MAYO

BDS HONDURAS, S. A.
MARIA DE LA CRUZ APARICIO AGUILAR (APARICIO CONSULTORES ASOCIADOS)
SISTEMAS DE CONSTRUCCION, S. DE R. L.
A.Z. COMERCIAL, S. DE R. L.
DELIVERY HERO HONDURAS, S. A. (PEDIDOSYA)
BIOKAL HONDURAS, S. A.
VELASQUEZ & NAVARRO-CONSORCIO LEGAL, S. A. (VELASQUEZ & NAVARRO)
BIENESTAR FAMILIAR, S. A. DE C. V.
JOSE LUIS CARCAMO VALLE (CONSTRUCCIONES CARGRI)
INVERSIONES GV, S. DE R. L.
BLANCA FRANCIBEL VASQUEZ VARELA (SPORT'S GYM HONDURAS)
TAXI EXPRESS.HN, S. DE R. L.
TECH HONDURAS, S. DE R. L.
PEOPLE & PARTNERS S. DE R. L. (P & P)
LILIAN MARGARITA SALINAS (EVENTOS Y DECORACIONES VINTAGE FLOWER)
JOSE MARIA REINA VALLECILLO (JOSE MARIA REINA VALLECILLO)
GRADITI, S. DE R. L.
INGENIERIA METROPOLITANA Y RURAL, S. DE R. L. DE C. V. (IMR S. DE R. L. DE C. V.)
NELIXIA HONDURAS, S. A. DE C. V.
VENTA Y DISTRIBUIDORA DE DERIVADOS DE PETROLEO S. DE R. L DE C. V. (VEDDEPESSA)
BUFETE ESPINOZA LAW S. DE R. L. DE C. V. (ESPINOZA LAW)
SCHEIB COMERCIAL, S. DE R. L.
SOCIEDAD CAPITAL INVERSIONES S. DE R. L.
FUNMISANTOS, S. DE R. L. DE C. V.

JUNIO

ASOCIACION DE SERVICIOS DE INTERNET S, DE R. L. (ASI NETWORK)
VICTOR MARCELO CRUZ PAVON, (AMERICA COMERCIAL - AMERICOMER)
INTERJURIS ABOGADOS HONDURAS, S. A DE. C. V. (INTERJURIS O INTERJURIS ABOGADOS)
EZTUINAGA HOLDINGS, S. A. DE C. V. (ZHX)
ILIANA MARIA ZAVALA ZUNIGA (TEGUZ CREATIVA)
DISTRIBUIDORA M&M
EDITH NOEMI ANDINO VALERIANO (CORTINAS Y MAS)
ECOMAC, S. A. DE C. V.
INGENIEROS CONSULTORES Y CONSTRUCTORES DE HONDURAS, S. DE R. L. (INCOCOH)

JULIO

GO BIRD HONDURAS BIRDING AND ECO ADVENTURE TOURS, S. DE R. L.
SEGURIDAD PRIVADA COESP S. DE R. L.
VMA INGENIERIA Y CONSULTORIA, S. DE R. L. DE C. V.
BIENES Y SERVICIOS PARA EL DESARROLLO, S. DE R. L. (BYSERDE)
SERVICIOS INTEGRALES DE INFORMACION Y TECNOLOGIA DE CENTRO AMERICA S. DE R. L.(ITCA S. DE R. L.)
JOSE LORENZO LEON SALGADO (LEON CONSTRUCTORES)
ABAZZI CONSTRUCCIONES, S. A. DE C. V.
EDWIN RAUL FONSECA ARRIAGA (TECNISERVICIOS ELECTRICIDAD Y AUTOMATIZACION INDUSTRIAL-TEAI)
ANXOR INGENIERIA HONDURAS, S. A. (ANXOR INGENIERIA, S. A.)
ASTRID CRISTINA ALVARADO GARCIA (Dominique's Desings)

AGOSTO

PEOPLE CONNECTIONS SOLUTIONS, S. DE R. L.
INVERSIONES LOS ALMENDROS, S DE R. L. DE C. V.
EMPRESA DE INVERSIONES, S. A. DE C. V. (EMINSA, S. A. DE C. V.)
INVERSIONES VARELA, S. DE R. L. (INVERSIONES VARELA)
VILLALOBOS & ASOCIADOS, S. DE R. L. (VILLALOBOS & ASOCIADOS)
JOSE CONCEPCION RIGOBERTO CASTRO URBINA (GOLDEN MINES REPRESENTACIONES)
INMOBILIARIA MARI, S. A.
LUMYNET, S. A. DE C. V.
INVERSIONES Y SUMINISTROS INTERNACIONALES S. DE R. L. (INSUMIN S. DE R. L.)
DESARROLLADORA Y OPERADORA DE INFRAESTRUCTURA DE HONDURAS, S. A. DE C. V. (DOIH, S. A. DE C. V.)
INVERSIONES OLIVES S. DE R. L.
SERVICIOS DE ASESORIA LEGAL Y PSICOLOGICOS PAGUADA, S. DE R. L.
AGENCIA RISCHBIETH, S.A. O LA BOTONIA
SERVICIOS ELECTRICOS Y HOSPITALARIOS, S. DE R. L.
GRUPO TXA (TODO POR AMOR) S. DE R. L.
INNOVACIONES MEDICAS, S. DE R. L. DE C. V. (INNOVAMEDIC)
ALFA UNO TACTICAL SOLUTIONS, S. A.
DENTAL STUDIO, S. DE R. L.
DISTRIBUIDORA KALEB S. DE R. L. (KALEB S. DE R.L.).
FOUR CONSULTING GROUP DE HONDURAS, S. A.

SEPTIEMBRE

DENISE JIMENEZ BUCHHALTER (LABORATORIO PLANETARIO)
LA COCINA DE AWI S. DE R. L. DE C. V. (LA COCINA DE AWI)
TECNITOURS S. DE R. L.

CENTRO MEDICO QUIRURGICO S. A. (CMD S. A.)
CUSTOM BROKER HN CARGO, S. DE R. L. DE C. V. (CUSTOM BROKER HN CARGO)
ANALISIS CLINICOS DEL AHORRO, S. A. DE C. V. (LABORATORIOS DEL AHORRO)
INMOBILIARIA COLONIAL S. DE R. L.
GMV ASOCIADOS, S. DE R. L.
CAN AM CENTROAMERICANA, S. A. DE C. V.
ZHX S. A.
INVERSIONES LA ARBOLEDA, S. DE R. L.
CORPORACIÓN OCS, S. A. DE C. V. (OCS)
CONSUCON HONDURAS, S. DE R. L.
INSTITUTO TECNICO DE ELECTRICIDAD Y ELECTRONICA, S.A (ITEC)
ARTE GIANCARLO, S. DE R. L. DE C. V.
CONCESONARIA VIAL DE OCCIDENTE, S. A. DE C. V. (COVSA)
INVERSIONES Y DISTRIBUCIONES MATAMOROS GALO, S. DE R. L. (INVERSIONES Y DISTRIBUCIONES MAGA, S. DE R. L.
INVERSIONES MARC, S. A. (INMARC)
DENTAL STUDIO, S. DE R. L.
ANA JACQUELINNE HERNANDEZ TABORA (MULTIVARCAS INDUSTRIALES DE HONDURAS).

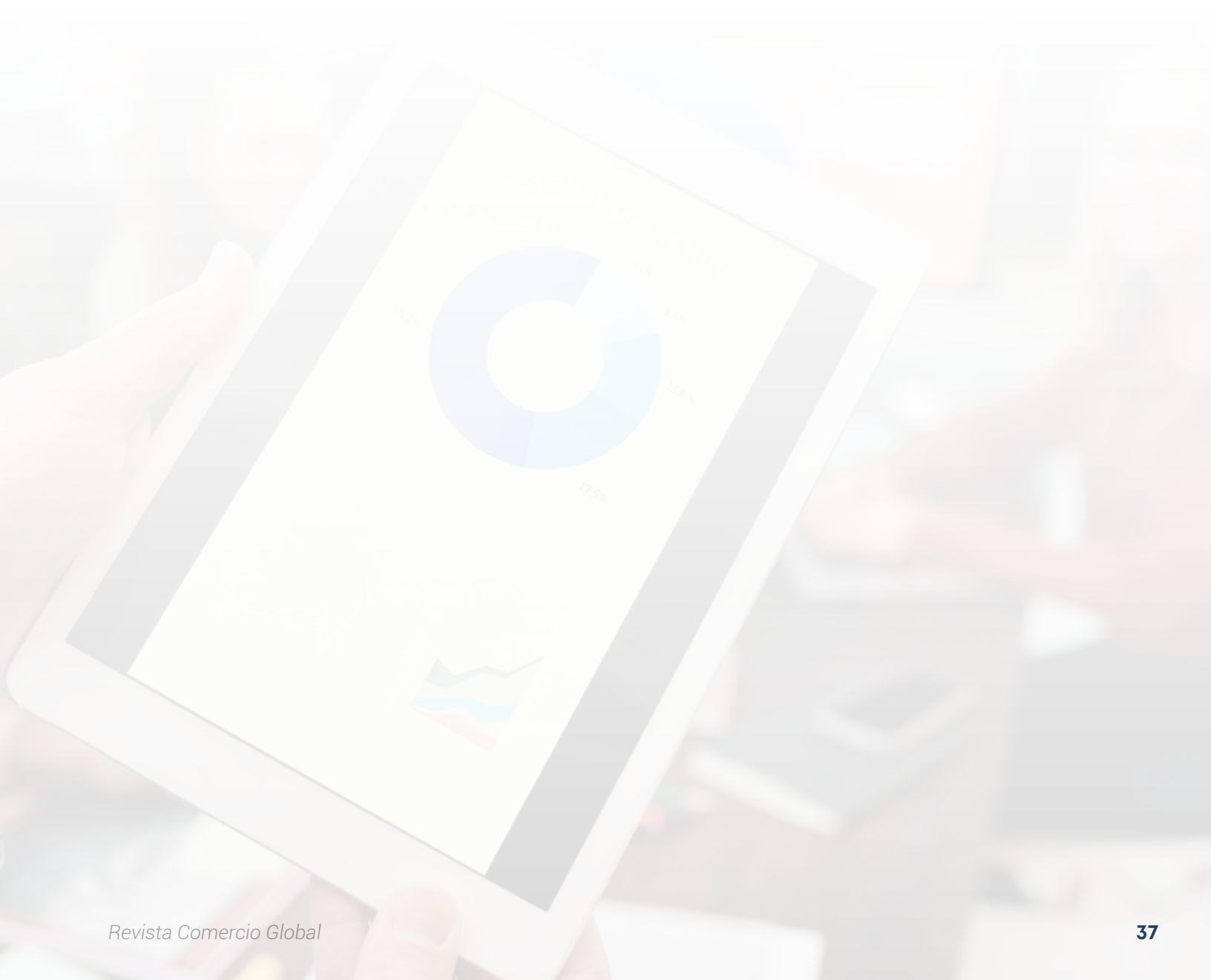
OCTUBRE

CORREO Y REMESAS ELECTRONICAS, S. A. (CORELSA)
GRUPO UMA, S. A. DE C. V.
MINERALES DE OCCIDENTE, S.A. DE C. V. (MINOSA)
DISEÑO, ARQUITECTURA Y CONSTRUCCION, S. DE R. L. (DARCO)
INVERSIONES Y SERVICIOS MULTIPLES, S. DE R. L. (AMAZONAZ)
ZULMA YANETH LOPEZ RAMIREZ (AZUSELAB)
SERVICIOS DE GESTION EN SEGURIDAD VIAL SGSV SOCIEDAD ANONIMA
DECORARTE S.A
INVERSIONES DINAMIC SOLUTIONS, S. DE R. L.
MULTIREPUESTOS, S. DE R. L.

NOVIEMBRE

INVERSIONES SANTA MARIA, S. DE R. L. DE C. V.
AVANTI, INVERSIONES, S. A. DE C. V.
CONSTRUCTORA ALAS, S. DE R. L.
INGENIERIA MENDEZ ALVAREZ, S. DE R. L.
DROGUERIA DE MEDICAMENTOS INTERNACIONALES DE CALIDAD S. DE R. L. (DIMECA)
IT GLOBAL CORPORATION S. DE R. L. DE C. V.
INCHCAPE HONDURAS, S. A. DE C. V.

SOLUCIONES INTEGRALES DE SEGURIDAD PRIVADA, S. A. DE C. V. (SISP, S. A. DE C. V.)
INVERSIONES CENTROAMERICANOS S. DE R. L. DE C. V. (INCE S. DE R. L. DE C. V.)
INGENIERIA CORPORATIVA INCORP, S. A. DE C. V.
LABITECH, S. DE R. L.
TECNOLOGIA, COMUNICACIONES Y SERVICIOS DE HONDURAS, S. A. (TECHNOSS)
ESTUDIO DE ARQUITECTURA Y DISEÑO, S. DE R. L. (ESTUDIO ART (K), S. DE R. L.
EMPRESA TECNOLOGIAS ATM, S. DE R. L.
PROYECTO TANGO COMEX, S. A. DE C. V.
INVERSIONES S D, S. DE R. L.
NESTLE HONDUREÑA. S. A.



PRO muévete

Nueva Plataforma Integral de
Servicios de Intermediación Laboral

- Ofertas Laborales
- Postulaciones a vacantes
- Búsqueda de Candidatos
- Autoevaluaciones
- Formaciones y herramientas gratuitas

Ingresa a promuevete.ccit.hn



CCIT
CÁMARA DE COMERCIO
E INDUSTRIA DE TEGUCIGALPA



giz giz is a subsidiary of GIZ AG